

Внедрение Программной политики в SOS Детской деревне Темиртау



SOS ДЕТСКАЯ
ДЕРЕВНЯ
ТЕМИРТАУ





**SOS ДЕТСКАЯ
ДЕРЕВНЯ
ТЕМИРТАУ**

**Делать добро
намного легче,
когда помогает
много людей.**

**Герман Гмайнер,
основатель и первый Президент
SOS Children`s Villages International**





SOS ДЕТСКАЯ
ДЕРЕВНЯ
ТЕМИРТАУ





- Создание системы профилактики социального сиротства
- Программа является активным участником процесса де-институализации
- Услуги программы получают 750 детей



- **ДЕТИ, ЛИШЁННЫЕ РОДИТЕЛЬСКОЙ ОПЕКИ.**
- **ДЕТИ, РИСКУЮЩИЕ ПОТЕРЯТЬ РОДИТЕЛЬСКУЮ ОПЕКУ.**
- Семьи, в которых один ребёнок ВИЧ/СПИД позитивный
- Неполные и многодетные семьи



**SOS ДЕТСКАЯ
ДЕРЕВНЯ**
ТЕМИРТАУ





Развитие ребёнка в заботливом
семейном окружении

Укрепление системы
социальной поддержки для
детей

принципы

Наилучшие интересы ребёнка
являются отправной точкой

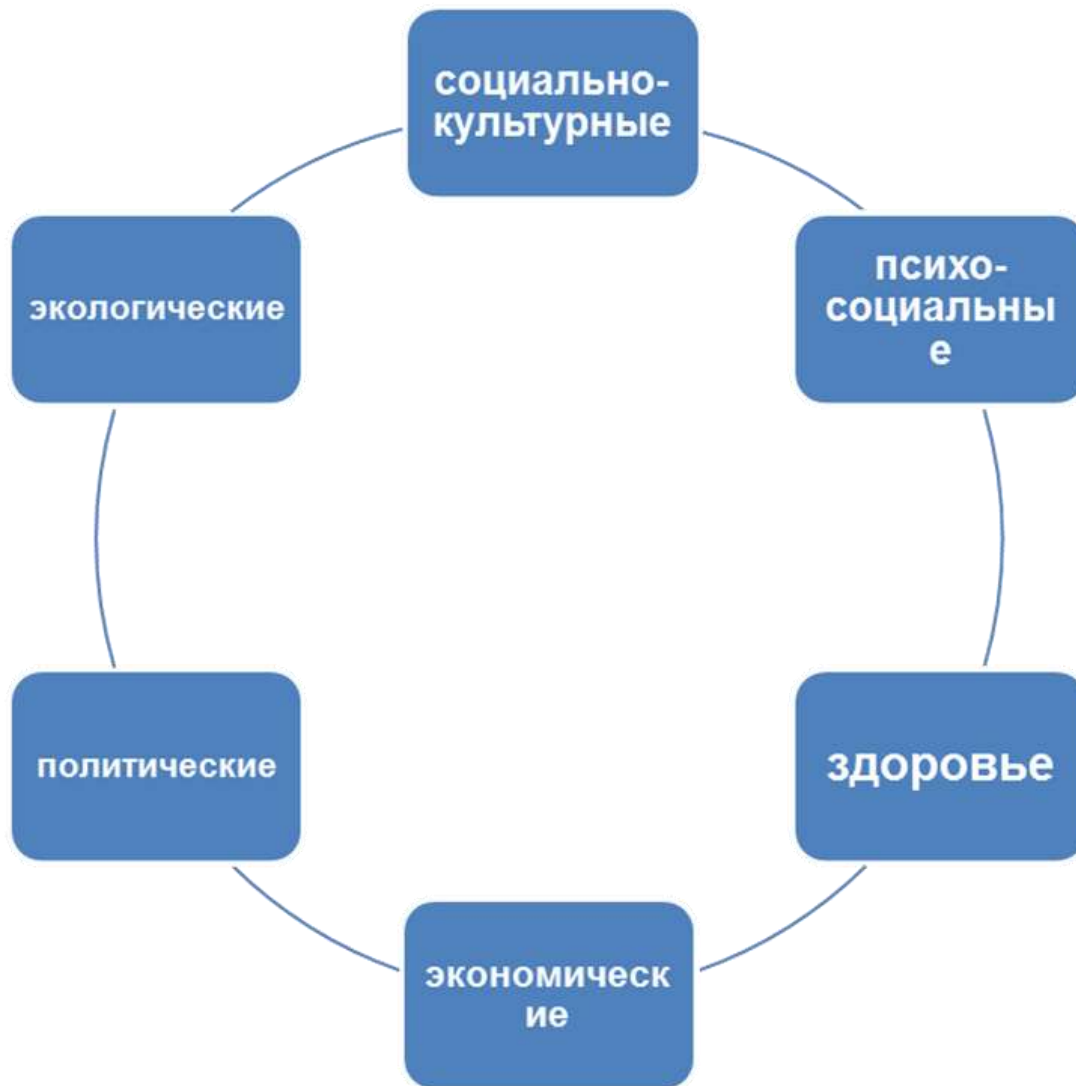
Участие детей в реализации
собственных потребностей



- **Укрепление способности семьи защищать и заботиться о ребёнке – профилактика родительского отказа от детей**
- **Увеличение особой защиты и помощи детям, которые временно или постоянно лишены заботы в родной семье**
- **Потребности ребёнка в развитии реализуются должным образом**
- **Эффективность в нашей работе обеспечивается гибкими и качественными действиями и мерами**
- **Повышение эффективности за счёт оптимального использования имеющихся ресурсов**
- **Большее воздействие на ситуацию детей нашей целевой группы**

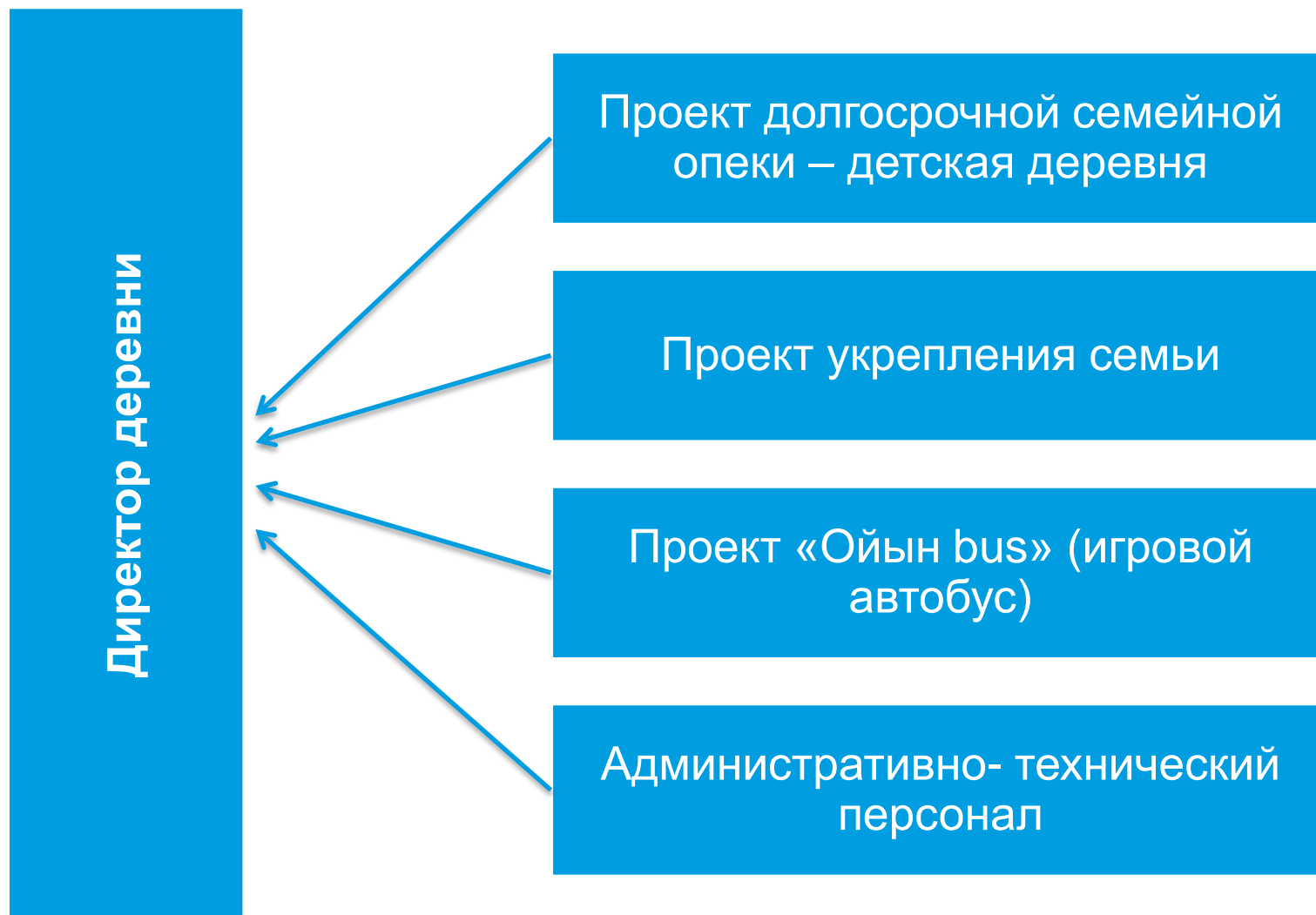


Зоны факторов риска целевых групп



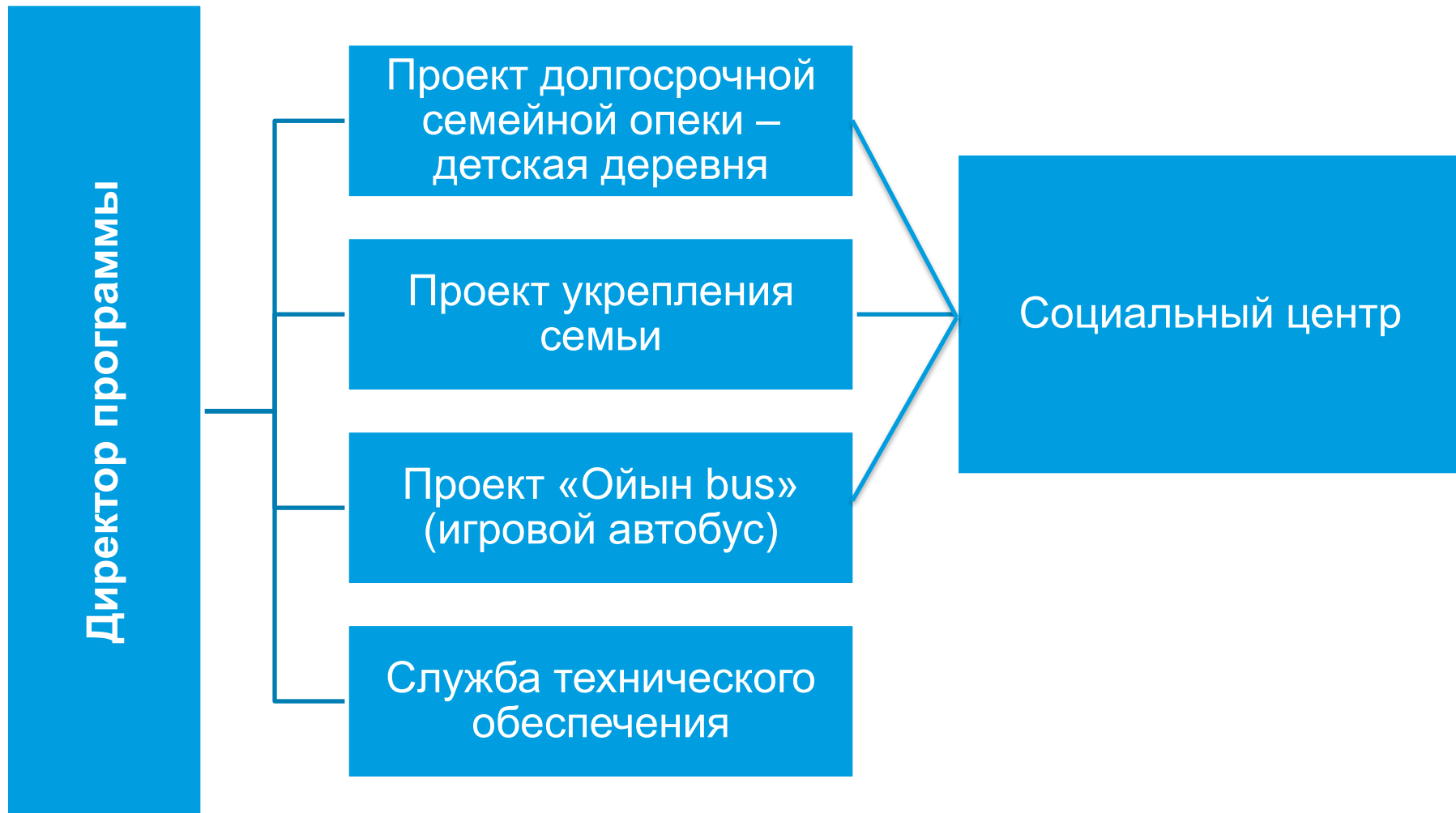


Структура организации до внедрения программной политики





Структура организации после внедрения программной политики





- **Произошла идентификация сотрудников команды с Программой**
- **Образован Комитет Программы**
- **Произошло адекватное распределение ресурсов Программы.**
- **Изменилось отношение к системе образовательной поддержки бенефициаров.**
- **Начал действовать Центр поддержки и развития семьи (Социальный центр)**
- **Каждая новая услуга рассматривается сквозь призму всех направлений деятельности программы.**



- Усилилось взаимодействие, повлиявшее на качество и динамику развития программы.
- Усилилось общественно-правовое направление.
- Определены стратегические партнёры программы.
- Приобретён опыт разработки программных предложений, составления и обоснования бюджета, логических рамок, определения устойчивости. Проведено обучение оценке потребностей детей.





- Начиная с 2011 года получены два гранта общественного фонда «Бота» (для Дома юношества 1 и Проекта укрепления семьи) и два гранта Фонда Первого Президента (Ойынбас – игровой автобус и Проект укрепления семьи).
- В январе 2012 года открыт Дом юношества 1.
- 3 апреля 2012 года решением III сессии областного Маслихата №37 была увеличена сумма государственных субсидий на содержание детей деревни (Проекта долгосрочной семейной опеки).



- **Заключены новые договора с партнёрами, создана база данных с перечнем оказываемых ими услуг. Всего 31 организация-партнёр, их них 6 – стратегические.**
- **В марте 2012 года фактически начал работу Центр поддержки и развития семьи.**
- **Проведена организационная работа, направленная на укрепление содружества с базовыми школами №№1 и 21 в рамках Образовательного проекта.**
- **Выбран Человек Доверия.**
- **Дипломная работа КЭУ. Сборник Программы.**









SOS ДЕТСКАЯ
ДЕРЕВНЯ
ТЕМИРТАУ

Игровая акция Ойынбаса с сельскими детьми



